



Advies inzake:

Bereikbaarheid

Toegankelijkheid

Bruikbaarheid

Heerde



P r o j e c t
I n f r a s t r u c t u u r H e e r d e



Colofon:

Titel: **Advies inzake bereikbaarheid, toegankelijkheid en bruikbaarheid Heerde**
Uitgave: Partoer CMO Fryslân
Auteur: G. de Jong

Leeuwarden, augustus 2008

Partoer CMO Fryslân
Postbus 298
8901 BB Leeuwarden
T: . 058 2348500
E: gdejong@partoer.nl

Rapporten 2008/809GJ/SP/384.006

Niets uit deze uitgave mag worden vermenigvuldigd en/of openbaar gemaakt door middel van druk, fotokopie, microfilm of anderszins zonder voorafgaande schriftelijke toestemming van de opdrachtgever.

Aan de tekst in deze rapportage kunnen geen rechten worden ontleend.

INHOUDSOPGAVE

	pagina
Inhoudsopgave	3
Aanleiding	4
Hoofdstuk 1: Inleiding	5
1.1 Wat is toegankelijkheid	5
1.2 Gelijkwaardig en zelfstandig	5
1.3 De bevolking van Nederland	6
1.4 Uitgangspunten	7
1.5 Leeswijzer	7
Hoofdstuk 2: Voorschriften met betrekking tot bereikbaarheid	8
2.1 Oversteekplaatsen, trottoirs	8
2.2 Invalidenparkeerplaatsen	8
2.3 Loop- en rolroutes	9
2.3.1 Looproutes	9
2.3.2 Blindegeleidelijnen	10
2.3.3 Bestrating	12
Hoofdstuk 3: Onderzoek met betrekking tot toegankelijkheid	14
3.1 Inleiding	14
3.2 Onderzoeksgebied	
3.3 Inventarisatie trottoirs	15
3.4 Knelpunten in loop-rolroutes in zijn algemeenheid	15
3.4.1 Trottoirs	15
3.4.2 Obstakels	25
3.5 Knelpunten in loop-rolroute vanaf de Wendhorst naar het centrum	29
3.6 Gids- en geleidelijnen (blindenroute)	30
3.7 Invalidenparkeerplaatsen	30
Hoofdstuk 4: Openbare voorzieningen	39
Algemene samenvatting	41
Literatuurlijst	42
Bijlagen:	
1. Dwarsprofielen	
2. Omvang onderzoeksgebied	
3. Routering blindengeleidelijn	
4. Inventarisatie van de uitvoering/gesteldheid van de trottoirs binnen het onderzoeksgebied	

Aanleiding:

Dit rapport geeft informatie over het onderzoek naar de bereikbaarheid, toegankelijkheid en bruikbaarheid (BTB-aspecten) van de infrastructuur van het centrum van Heerde voor mensen met een functiebeperking of chronische ziekte.

Het onderzoek is uitgevoerd door Partoer CMO Fryslân te Leeuwarden. De opdracht hiertoe is op 5 maart 2008 gegeven door de Stichting Gehandicapten Belangen Heerde e.o.; uitgangspunt tot deze opdracht was de offerte van 26 februari 2008.

In het onderzoek zijn dié aspecten betrokken, welke op enigerlei wijze een belemmering vormen of kunnen vormen voor mensen met een functiebeperking of chronische ziekte om op een zelfstandige en gelijkwaardige wijze deel te nemen aan het maatschappelijke en openbare verkeer.

Daarnaast is gevolg gegeven aan het besluit van het College van B&W van 3 april 2007 om een zgn. rol-looproute aan te leggen vanaf de bushaltes, verzorgingshuizen en wijkcentra richting het centrum.

Het Platform Gehandicaptenbeleid Heerde, dat als afdeling deel uit maakt van de Stichting Gehandicaptenbelangen Heerde e.o., participeerde in dit onderzoek. Als zodanig behartigde zij in de opzet van het onderzoek de belangen van de beoogde doelgroepen in het onderzoeksgebied, zoals in het rapport is aangegeven. Voorts de bereikbaarheid van diverse in hun optiek relevante objecten, met een algemeen en maatschappelijk karakter.

Hoofdstuk 1: Inleiding

1.1 Wat is toegankelijkheid?

Toegankelijkheid zorgt ervoor dat mensen met een functiebeperking niet onnodig worden uitgesloten van het gebruik van voorzieningen, producten en diensten, maar bovenal is toegankelijkheid een kwaliteitsaspect. Een goed toegankelijke omgeving is voor iedereen beter bruikbaar.

De mate van toegankelijkheid wordt bepaald door een combinatie van persoonskenmerken en omgevingskenmerken.

Het Platform Gehandicapten beleid Heerde streeft naar een samenleving die voor iedereen, ongeacht zijn persoonskenmerken, toegankelijk is. Toegankelijkheid heeft dus op bijna alles betrekking en geldt voor iedereen, niet alleen voor mensen met een handicap of chronische ziekte, maar bijvoorbeeld ook voor ouderen, kinderen, lange-, kleine- of zware mensen.

Bij herbestrating of herinrichtingsplannen van straten en wegen is het wenselijk dat de gemeente in de ontwerpfase de plannen laat toetsen door genoemd platform, zodat vooraf knelpunten, maar ook meedenken, ervoor zorgt dat het plan zo wordt uitgevoerd dat het voor een ieder bruikbaar is.

De kennis m.b.t toegankelijkheid, bruikbaarheid en bereikbaarheid is in het platform aanwezig, het gebruik ervan zal de gemeente alleen maar een goede kwaliteit en bruikbaarheid van voorzieningen opleveren en kosten voor het veranderen achteraf kunnen daarmee worden voorkomen.

Een vast aanspreekpunt voor de gemeente (contact persoon Platform) en vanuit de gemeente (vaste contact ambtenaar) staat borg voor snel en effectief handelen.

Toegankelijkheid is: de mogelijkheid van personen om op een zo zelfstandig en gelijkwaardig mogelijke manier gebruik te kunnen maken van de openbare ruimte, gebouwen, voorzieningen, producten en diensten.

1.2 Gelijkwaardig en zelfstandig

Belangrijke uitgangspunten van het begrip toegankelijkheid zijn gelijkwaardigheid en zelfstandigheid. Alle mensen zijn volgens de wet gelijkwaardig (Wet Gelijke Behandeling en Agenda 22). Mensen met een functiebeperking hebben dezelfde rechten en plichten als alle andere mensen.

Met **gelijkwaardig** wordt bedoeld, dat voorzieningen door iedereen op dezelfde manier gebruikt moet kunnen worden. Bijvoorbeeld; wanneer trottoirs niet toegankelijk zijn, en iemand in een rolstoel of met rollator op de weg zich moet verplaatsen of een straat niet kan oversteken is dit geen gelijkwaardige voorziening.

Zelfstandig houdt in, dat iedereen zonder hulp de onderdelen van de voorziening moet kunnen bereiken en gebruiken. Wanneer er assistentie verleend moet worden om de voorziening te kunnen gebruiken, wordt de voorziening beperkt toegankelijk genoemd. Bijvoorbeeld, wanneer een persoon met een rollator een zware deur niet zelfstandig open kan duwen en derden of het personeel moet hierbij helpen, dan is dit geen zelfstandig te gebruiken voorziening.

De onderzoek inzake toegankelijkheid in zijn algemeenheid moet op de volgende onderdelen betrekking hebben:

- 1. Bereikbaarheid:** Openbaar Vervoer
Parkeerplaatsen
Loop- en rolroutes
- 2. Toegankelijkheid:** Algemeen
- Ondergrond
- Bestrating
- Bruikbaarheid
- 3. Bruikbaarheid** Kwaliteit voorzieningen

1.3 De bevolking van Nederland

Volgens het Sociaal Cultureel Planbureau heeft ongeveer 25% van de bevolking tijdelijk of permanent te maken met een functiebeperking. Een groot deel hiervan ondervindt hinder van een ontoegankelijke omgeving. Als gevolg van de toenemende vergrijzing wordt verwacht dat het aantal mensen met een beperking in de nabije toekomst sterk zal toenemen. Een aantal voorbeelden van beperkingen worden hieronder genoemd.

Hier een aantal percentages bron: **Centraal Bureau voor de Statistiek.**

Mensen met een ernstige beperking van blijvende aard.

Bewegen	2001	7,4 %	2007	8,1 %
Horen	2001	2,6 %	2007	2,9 %
Zien	2001	3,5 %	2007	4,4 %

Het gaat dus om zeer respectabele aantallen.

Motorische beperking

Personen met een motorische beperking zijn niet alleen personen die in een rolstoel zitten en personen die slecht ter been zijn zoals ouderen, maar ook mensen die tijdelijk met krukken lopen, mensen met een beperkte arm- of handfunctie omdat deze bijvoorbeeld in het gips zit. Ook mensen met zware bagage of ouders met kinderwagens hebben een beperking in motorische zin. Vrijwel iedereen behoort in zijn leven wel eens tot deze groep.

Het aantal rollators zal zeer sterk toenemen, de problemen die een rollator ondervindt op straat zijn te vergelijken met rolstoelers.

Visuele beperking

Personen met een visuele beperking kunnen slechtziend of blind zijn. Zij kunnen gebruik maken van een geleidestok of een hulphond. Er bestaan vele verschillende aandoeningen die verschillende mate van slechtziendheid tot gevolg hebben. Zo hebben sommige mensen tunnelzicht en zien anderen juist in het midden van hun gezichtsveld niets. Weer anderen hebben vooral moeite met contrasten en zo zijn er vele andere voorbeelden te noemen. Mensen met een visuele beperking maken meer gebruik van hun andere zintuigen, zoals gehoor en tastzin.

1.4 Uitgangspunten

Het onderzoek betreft de infrastructuur van het centrum inclusief een aantal ontsluitingswegen vanuit belangrijke voor publiek bestemde gebouwen.

1.5 Leeswijzer

In hoofdstuk 2 worden de richtlijnen voor de bereikbaarheid en gebruik omschreven. In hoofdstuk 3 de inventarisatie van de straten en wegen in Heerde, zoveel mogelijk toegelicht met fotomateriaal.

Hoofdstuk 2: Voorschriften met betrekking tot bereikbaarheid

Een toegankelijke locatie is vanaf de openbare weg of de parkeerplaats voor iedereen bereikbaar. Er moet voldoende parkeergelegenheid zijn en de routes voor langzaam verkeer naar het object moeten veilig en toegankelijk zijn.

2.1 Oversteekplaatsen

Oversteekplaatsen voor personen met een functiebeperking dienen tenminste 1200 mm. breed te zijn en een helling van 1:10 te hebben. Bij een hoogteverschil van 80 mm. tussen wegkant en trottoir dus een helling van 800 mm.

De oversteekplaatsen op kruispunten dienen recht tegenover elkaar op de tangentialpunten van de afrondingsbogen te liggen.

Bijlage 1 geeft een getekende situatie. Eveneens geeft de bijlage een dwarsprofiel voor de normale dwarshelling in een trottoir alsmede een inrit naar woning c.q. bedrijf.

2.2 Invalidenparkeerplaatsen

Mensen met een functiebeperking hebben, wanneer zij naar een locatie gebracht worden of er met eigen vervoer komen, behoefte aan een gereserveerde parkeerplaats.

Aantal

Tenminste 2% van alle aanwezige parkeerplaatsen die bij een object gesitueerd zijn, zijn Algemene Gehandicapten Parkeerplaatsen.

Afmetingen

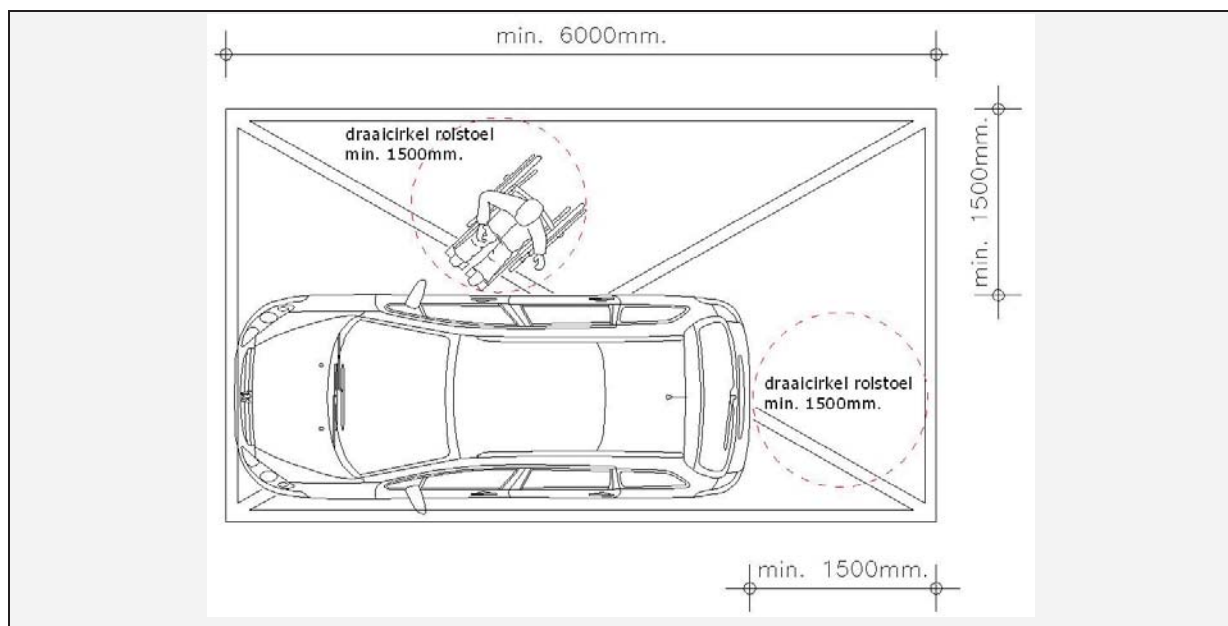
De afstand vanaf de Algemene Gehandicapten Parkeerplaats tot de entree van een gebouw mag niet groter zijn dan 50 m. De Algemene Gehandicapten Parkeerplaats moet minimaal een afmeting hebben van 3500 x 6000 mm, of, indien het een insteekhaven betreft die niet gesitueerd is aan een doorgaande weg, 3500 x 5000 mm.

Hoogteverschillen

Hellingen dwars op de parkeerplaats mogen niet steiler zijn dan 1:50.

Afwerking

De Algemene Gehandicapten Parkeerplaats moet zijn uitgevoerd in een materiaal dat een horizontaal, vlak liggend stroef en aaneengesloten oppervlak vormt. Oneffenheden mogen niet hoger zijn dan 5 mm. Openingen en sleuven in en tussen bijvoorbeeld roosters, putdeksels en tegels mogen niet breder zijn dan 20 mm. De parkeerplaats moet gemarkeerd zijn met een kruis of een symbool dat groter is dan 1 m². Bij situering op openbaar terrein moet de Algemene Gehandicapten Parkeerplaats worden aangegeven met een E6-verkeersbord.



2.3 Loop- en rolroutes

2.3.1 Looproutes

De looproute moet vanaf de openbare weg tot de entree van een gebouw toegankelijk zijn. Indien er sprake is van een gehandicaptenparkeerplaats of halte voor openbaar vervoer, moet ook deze looproute tot de entree van het gebouw toegankelijk zijn.

Algemeen

Er mogen geen obstakels op de looproutes staan. Objecten in en net buiten de looproute, die niet verwijderd kunnen worden, moeten minimaal 600 mm hoog zijn en in kleur contrasteren met de achtergrond, of gemarkeerd worden door een contrastmarkering op een hoogte tussen 1400 en 1600 mm. Obstakels die boven het loopoppervlak hangen moeten bovendien op de ondergrond gemarkeerd zijn met een opstaande rand van 50 mm hoog.

Afmetingen

De breedte van de looproute moet tenminste 1200 mm zijn. Bij plaatselijke vernauwingen in de looproute moet de vrije doorgang tenminste 900 mm zijn. Een plaatselijke vernauwing (puntvernauwing) mag niet langer zijn dan 1200 mm.

De breedte en de vrije doorgang van een helling (trottoirverlaging) is minimaal 1200 mm. Vrije hoogte 2600 mm in looproute, 2300 mm buiten looproute.

Hoogteverschillen

Hellingen dwars op de looproute mogen niet steiler zijn dan 1:50. De helling van een trottoirafrit mag niet steiler zijn dan 1:10.

Afwerking

De looproute moet zijn uitgevoerd in een materiaal dat een horizontaal, vlak liggend stroef en een aaneengesloten oppervlak vormt. Oneffenheden mogen niet hoger zijn dan 5 mm. Openingen en sleuven in en tussen bijvoorbeeld roosters, putdeksels en tegels mogen niet breder zijn dan 20 mm.

Hellingbanen

Algemeen

Hoogteverschillen mogen worden overbrugd door één helling of een samenstelling van hellingen. Bij lange hellingen dienen rustplateaus aangebracht te worden.

Afmetingen

De hellingshoek van hellingen is:

- bij een hoogteverschil tot 100 mm niet steiler dan 1:10;
- bij een hoogteverschil van 100 tot 250 mm niet steiler dan 1:12;
- bij een hoogteverschil van 250 tot 500 mm niet steiler dan 1:16;
- bij een hoogteverschil van 500 tot 1000 mm niet steiler dan 1:20.

Een helling met een groter hoogteverschil dan 1 meter is alleen toegestaan bij natuurlijke glooiingen buiten, mits de hellingshoek niet steiler is dan 1:25.

De vrije breedte van een helling moet tenminste 1200 mm zijn.

Gebruiksruimte

Aan het begin en het eind van een helling in het gebouw moet een gebruiksruimte van 1500 x 1500 mm zijn. Voor hellingbanen die buiten zijn geldt een gebruiksruimte van 2000 x 2000 mm aan het begin en het eind van de helling. Deze gebruiksruimtes moeten stroef, horizontaal en obstakelvrij zijn.

Afwerking

Een open hellingbaan die een hoogteverschil van 20 tot 250 mm overbrugt, moet aan de open zijde een afrijdbeveiliging hebben, bestaande uit een opstaande rand van minimaal 50 mm hoog.

Bij een helling met een hoogteverschil tussen 250 mm en 1000 mm moet een valbeveiliging zijn aangebracht van minimaal 1000 mm hoog. Verder moet er aan minimaal één zijde van een helling een leuning zijn met een diameter tussen de 30 en 50 mm. De leuning moet op een hoogte tussen 850 en 950 mm boven de hellingsvloer zijn aangebracht.

2.3.2 Blindegeleidelijnen

Algemeen

Looproutes moeten goed zichtbaar en voelbaar zijn voor mensen met een visuele handicap. Er moet bij een route gebruik gemaakt worden van kleurcontrast en gids- of geleidelijnen. Gids- of geleidelijnen zijn er op natuurlijke wijze en kunstmatig. De natuurlijke gidslijnen zijn b.v. hekken, opsluitbanden, wanden en gevels van gebouwen of de overgang tussen een verhard pad en gras.

Kunstmatige geleidelijnen zijn speciaal voor dit doel aangebrachte bestratingsmaterialen. Deze geleidelijn moet 600 mm breed zijn en voorzien zijn van ribbels die parallel aan de looprichting liggen.

Bij oversteekplaatsen en op beslispunten en richtingveranderingen moet een waarschuwingsmarkering aanwezig zijn. Voor de waarschuwingsmarkering op beslispunten kunnen akoestische tegels of rubber tegels gebruikt worden. De afmeting van het beslispunt moet 600 x 600 mm zijn.

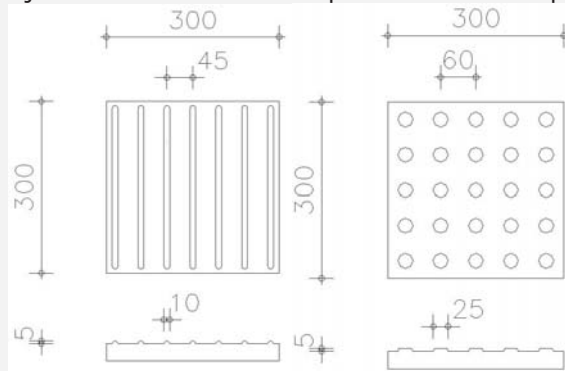
Bij oversteekplaatsen moet de waarschuwingsmarkering haaks op de looprichting liggen. De lengte van het vlak bedraagt dan minimaal 1800 mm, of 1/5 van de oversteeklengte. De breedte minimaal 600 mm (twee tegels). Tussen dit vlak en de rijbaan moet voldoende ruimte (150 mm) zijn zodat men ongehinderd op dit vlak kan staan.

Routegeleiding

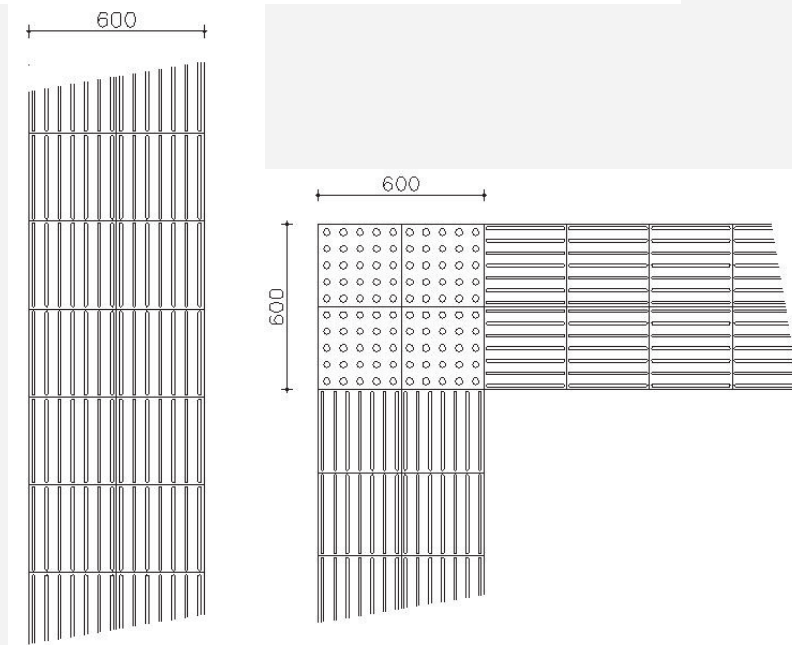
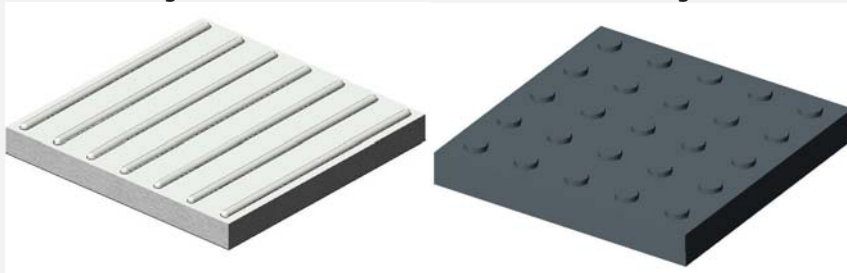
Er kan bij een route gebruik gemaakt worden van kleurcontrasten en gids- of geleidelijnen.

Kunstmatige geleidelijn

Waar een natuurlijke gidslijn ontbreekt moet een aanvulling in de vorm van kunstmatige geleidelijn komen. Deze lijn bestaat uit ribbels die parallel aan de looprichting liggen.



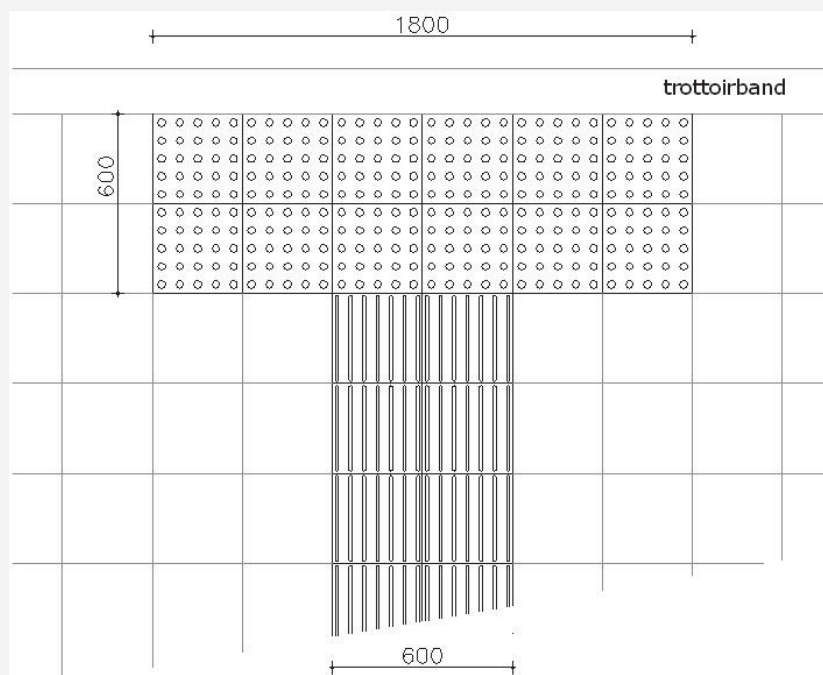
De breedte van een kunstmatige geleidelijn dient 600 mm te zijn. De afstand tussen de lijn en obstakels langs de route moet minimaal 600 mm bedragen.



Op beslispunten en richtingveranderingen moet een attentie markering zijn in de vorm van bijvoorbeeld noppentegels, akoestische tegels of rubber tegels, of een blanco vlak. De afmeting van het besispunt moet 600 x 600 mm zijn.

Bij gevaarlijke punten zoals oversteekplaatsen moet een waarschuwingmarkering zijn in de vorm van noppentegels, akoestische tegels of rubber tegels.

De afmeting van de waarschuwingsmarkering moet 600 x 1800 mm zijn, of de volle breedte van de oversteekplaats hebben.



Hierboven is het principe van een gids- en geleidelijn uitgewerkt.

In het centrum van Heerde dient een goede route te worden aangelegd voor blinden en slechtzienden.

Een goede gids- en geleidelijn moet worden aangelegd volgens het bovenomschreven principe en consequent worden doorgevoerd, anders is deze voorziening niet bruikbaar.

Blinden en slechtzienden worden getraind voor het volgen van geleide lijnen en attentie bestratingen; de woorden geven al duidelijk de functies aan.

Het heeft geen zin om hier en daar gids- en geleide lijn aan te leggen, het moet dus een sluitend geheel zijn.

2.3.3 Bestrating

De bestrating moet aaneengesloten en vlak zijn. Zgn. kinderkopjes en halfronde keien zijn voor mensen in een rolstoel of rollator moeilijk neembare barrières.

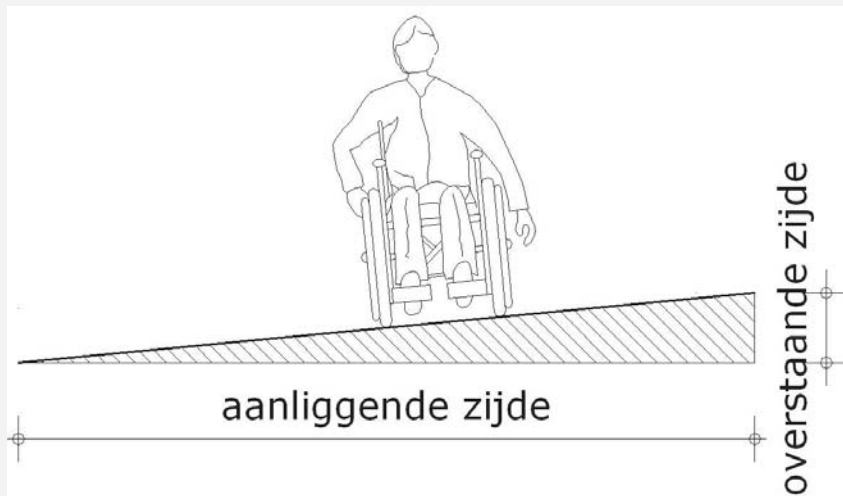
Dwarshellingen zoals op -en afritten moeten buiten de looplijn liggen. Dwarshellingen zijn voor rolstoelers en rollators problematische obstakels. Rechttuit rijden is zo goed als onmogelijk bij dwarshellingen en de praktijk is dat mensen dan gebruik gaan maken van de rijbaan.

Hoogteverschillen

Hellingen dwars op de looproute mogen niet steiler zijn **dan 1:50**. Hoogteverschillen tot maximaal 20 mm zijn toegestaan. Hoogteverschillen vanaf 20 mm tot 1000 mm moeten worden overbrugd door een hellingbaan. Oneffenheden mogen niet hoger zijn dan 5 mm.

De bestrating cq loopruimte, trottoirs moeten voldoende breed zijn minimaal 1200 mm en bij veel tegemoetkomend verkeer is 1500 mm aan te bevelen.

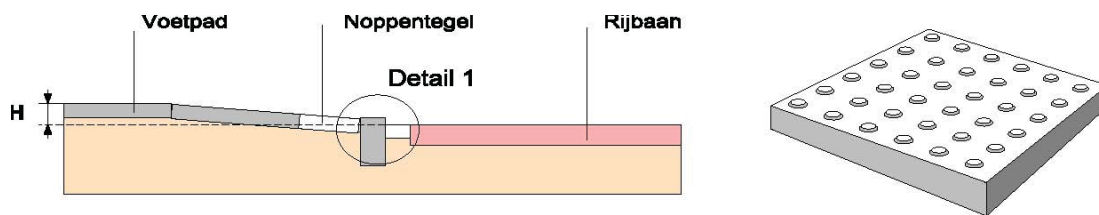
Hellingen dwars op de looproute mogen niet steiler zijn dan 1:50.



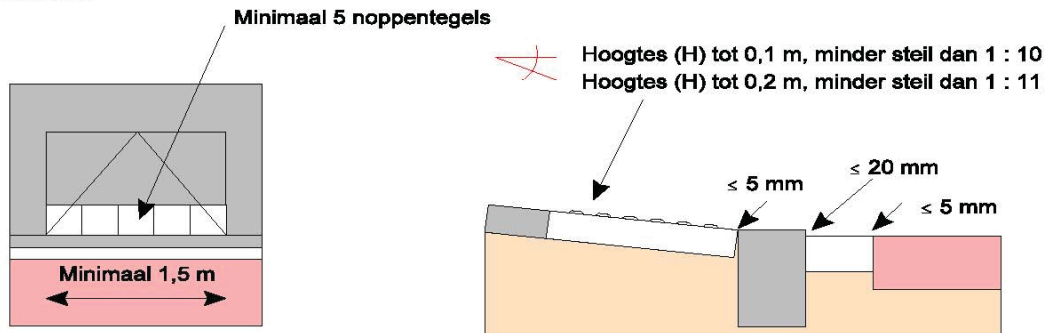
Dwarshelling: 1:50 maximaal

*** aanliggende zijde (trottoir breedte) * overstaande zijde is (hoogte verschil trottoir)**

Voorbeeld op- en afrit met geleidelijn voor blinden en slechtzienden



Doorsnede



Bovenaanzicht

Detail 1

Detail 1 is molgoot

Deze schets geeft duidelijk de maximale hoogte verschillen aan bij op - en afritten. Voor rolstoelers en rollators zijn deze hoogteverschillen maximaal, ook de bekende molgoot mag niet dieper liggen dan de 20 mm.

De noppentegel dient als attentiebestracting en daarna moet de gids- geleidelijn van 600 mm breed de route volgen (hier niet afgebeeld).

Hoofdstuk 3: Onderzoek met betrekking tot toegankelijkheid

3.1. Inleiding

Voor deze inventarisatie wordt zoveel mogelijk aan de hand van foto's duidelijk waar en welke knelpunten we zijn tegen gekomen.

In hoofdstuk 2 werden alle richtlijnen omschreven, waaraan openbare straten en voorzieningen moeten voldoen wil het voor een ieder bruikbaar zijn. Bij een herinrichting dient de gemeente deze richtlijnen te verwerken in het ontwerp .

In Heerde zijn we veel problemen tegengekomen die zich herhalen, te smalle trottoirs, open afritten van zowel kruispunten als naar woningen e.d.

Veel op- en afritten naar woningen e.d. nemen de gehele breedte van het trottoir in beslag en vormen dus een veel te sterke dwarshelling, met als resultaat dat rollators en rolstoelers zich op de rijweg gaan verplaatsen met alle risico's van dien.

De thans deels aangelegde looplijnen voor blinden in het centrum zijn verwarrend en voldoen niet aan de eisen, een blinde kan hier niet zijn weg vinden.

Geleide lijnen voor blinden en slechtzienden functioneren pas echt als deze consequent worden uitgevoerd en aangelegd. Voor de uitvoering van blinde geleide lijnen wordt verwezen naar hoofdstuk 2, punt 2.2.2.

3.2. Onderzoeksgebied.

In Heerde zijn de volgende straten geïnventariseerd op bereikbaarheid, toegankelijkheid en bruikbaarheid. Het onderzoeksgebied wordt begrensd door de straten:

**Eperweg
Dorpsstraat
Brinklaan
Wilhelminalaan
Postweg
Brugstraat
Kanaalstraat
Vicarielaan
Lijsterbeslaan
Prof. Jonkerlaan.**

In de hierbij gevoegde bijlage 2 is dit gebied nader aangegeven.

Evenzo zijn daarbij alle relevante objecten, met een algemeen en maatschappelijk karakter, aangegeven.

Deze objecten zijn:

- 1. Verpleeghuis Wendhorst**
- 2. Activiteiten Centrum "Baldershoef"**
- 3. Scholengemeenschap "Noordgouw"**
- 4. Villa Jacoba (Streekmuseum)**
- 5. Bejaardencentrum Brinkhoven**
- 6. Woongebouw Brinkstate**
- 7. Gezondheidscentrum Heerde**
- 8. Thuiszorg Verian.**
- 9. Gemeentehuis**
- 10. Dorpshuis/bibliotheek**
- 11. St. Philadelphia (woonverblijven)**
- 12. St. Philadelphia (dagcentrum De Lindenhoeve)**
- 13. Cultureel werk 't Honk**
- 14. Faber sporthal.**

3.3. Inventarisatie trottoirs

Bij de inventarisatie is in het bijzonder gelet op de huidige uitvoering/ gesteldheid van de trottoirs in verband met een doelmatig gebruik door gebruikers van rolstoelen en rollators, maar ook ouders met kinderwagens die dezelfde problemen als bovengenoemde doelgroep ondervinden.

Het meest voorkomende euvel in nagenoeg het gehele onderzoeksgebied houdt in, dat de trottoirs een te grote dwarshelling bezitten en daardoor een zeer grote belemmering vormen voor de desbetreffende gebruikers zelf, maar evenzo voor hun begeleiders (duwen rolstoelen).

Deze dwarshellingen worden veroorzaakt, doordat inritten vanaf de straat naar de woningen over de gehele breedte van het trottoir vanaf de straat hellend zijn aangelegd. Slechts in enkele gevallen zijn zgn. (korte) inritblokken toegepast, waardoor het resterende trottoir oppervlak horizontaal kon worden uitgevoerd.

Voor de resultaten van deze inventarisatie wordt verwezen naar bijlage 4.

De inventarisatie van knelpunten is uitgevoerd met leden van de werkgroep BTB van het Platform Gehandicaptenbeleid Heerde.

3.4. Knelpunten in loop-rolroutes in zijn algemeenheid

3.4.1. Trottoirs

Dorpsstraat:



Probleem:

Te grote dwarshelling over gehele breedte van trottoir.

Oplossing:

Doorgaande trottoir over een breedte van minimaal 1200 mm horizontaal bestraten en werken met inritblokken.

Eperweg:



Probleem:

Te grote dwarshelling over gehele breedte van trottoir.

Oplossing:

Doorgaande trottoir over een breedte van minimaal 1200 mm horizontaal bestraten en werken met inritblokken.

Veerstraat:



Probleem:

Een straat waar op- en afritten over de gehele breedte van het trottoir een te grote dwarshelling hebben.

Op- en afritten van en naar de woningen lopen door in het trottoir, hierdoor is de dwarshelling te sterk en is verkeer in rolstoel, rollator of kinderwagen zo goed als onmogelijk, men is verplicht gebruik te maken van de rijweg.

Oplossing:

In het trottoir moet een minimale vrije en vlakke horizontale doorgang aanwezig zijn van 1200 mm zonder dwarshelling in de lengte richting van het trottoir. Werken met inritblokken.

Bonenburgerlaan



Probleem:

- Hier een voorbeeld waar geen op- of afrit is aangebracht en hoe nu verder? Iemand met een rollator of in een rolstoel kan hier gewoon niet verder.
- Op de foto is te zien dat de stoep erg smal is (punt vernauwingen min. 900 mm breed). Hier is sprake van een te smal trottoir t.p.v. van de parkeerplaats, maar de dwarshelling is ook te groot (max. 1: 50).

Oplossing:

- Het trottoir langs het winkelpand verbreden naar 1200 mm vrije doorgang.
- Dwarshelling aanpassen naar maximaal 1:50

Busstation: Brinklaan



Probleem:

- De doorgang wordt geblokkeerd door fietsen, een groot probleem.
- Mentaliteit van deze fietseigenaren zal je niet zo maar veranderen .

Oplossing:

- Er dient een duidelijke markering in de vorm van een hekwerk aangebracht te worden, zodat fietsen hier niet gestald gaan worden (vrije doorgang minimaal 1200 mm).
- Waarschuwbord plaatsen. Als fietsen hier gestald worden krijgt men een boete. (In Leeuwarden is dit met succes toegepast).

Ramakerspad



Probleem:

- Hier is sprake van een geïmproviseerde op- en afrit
- Trottoir te smal over de volledige lengte. Op en afrit voldoet niet aan de normen.

Oplossing:

- Het trottoir is voor rolstoelers te smal (900 mm alleen voor punt vernauwingen toelaatbaar). Over de gehele lengte is het trottoir te smal, dus verbreden naar 1200 mm.
- Een goede op- en afrit voor mensen met een handicap moet voldoen aan de volgende normen:
 - Breedte oprit minimaal 1200 mm.
 - Maximale hoogte verschillen zonder helling 20 mm geldt ook voor afwatering of zgn. molgoten.
 - Hellingshoek oprit maximaal 1: 10

Oversteek: Brandstraat (langs Eperweg)



Probleem :

- Een op -en afrit naar het centrum met een diepe molgoot en slordig bestratings werk.

• Oplossing:

- Een goede op- en afrit voor mensen met een handicap moet voldoen aan de volgende normen:
 - Breedte oprit minimaal 1200 mm.
 - Maximale hoogte verschillen zonder helling 20 mm. Dit geldt ook voor afwatering of zgn. molgoten.
 - Hellingshoek oprit maximaal 1: 10

Oversteek: Busstation Brinklaan.



Probleem:

- Een dergelijke op- en afrit is voor veel mensen onbruikbaar.
- Op meerdere plaatsen zijn deze creatieve oplossingen toegepast.
- De overzijde van de straat heeft hetzelfde probleem (hoogte verschil 50 mm).

Oplossing:

- Bij deze zeer drukke oversteek naar de bushalte blijkt dat rolstoel- en rollatorgebruikers drie extra oversteken moeten maken om de bushalte te kunnen gebruiken vanwege deze slechte op- en afrit.
- Een goede op- en afrit voor mensen met een handicap moet voldoen aan de volgende normen:
 - Breedte oprit minimaal 1200 mm.
 - Maximale hoogte verschillen zonder helling 20 mm geldt ook voor afwatering of zgn. molgoten.
 - Hellingshoek oprit maximaal 1:10

Oversteek vanaf Zwolseweg Soerelseweg naar centrum



Probleem:

- Trottoir veel te smal, minimaal 1200 mm zijn .
- Rolstoel- of rollatorgebruiker heeft geen andere keus dan de rijweg.
- Geen op- of afrit aanwezig.

Oplossing:

- Het trottoir verbreden naar 1200 mm .
- Ook kan worden gekozen voor een alternatieve route mits dit goed is aangegeven door borden (is mogelijk via overzijde straat).
- Echter is het niet wenselijk te kiezen voor alternatieve route.
- Een goede op- en afrit voor mensen met een handicap moet voldoen aan de volgende normen:
 - Breedte oprit minimaal 1200 mm.
 - Maximale hoogte verschillen zonder helling 20 mm geldt ook voor afwatering of zgn. molgoten.
 - Hellingshoek oprit maximaal 1:10

Oversteek aan de Zwolseweg ter hoogte van Zompweg.



Probleem:

- Deze goedbedoelde oversteek is maar aan één kant van de weg uitgevoerd, bij de overzijde is een hoogte verschil van 50 mm. (duidelijk zichtbaar op foto).

Oplossing:

- Het niet doorlopen van de op- en afritten is voor veel rolstoel- en rollator gebruikers zeer problematisch .
- Een goede op- en afrit voor mensen met een handicap moet voldoen aan de volgende normen:
 - Breedte oprit minimaal 1200 mm.
 - Maximale hoogte verschillen zonder helling 20 mm geldt ook voor afwatering of zgn. molgoten.
 - Hellingshoek oprit maximaal 1:10.

Doelbeekseweg

Ontsluitingsweg naar fraai wandelgebied het Bonenburgerbos.



Probleem:

- Het trottoir in de Doelbeekseweg blokkeert de toegang tot het gebied, er is geen op- en afrit aangelegd.(foto)
- Het bruggetje dat het gebied ontsluit heeft aan beide zijden te maken met verzakking van het straatwerk.

Oplossing:

- Straatwerk brugdek ophogen en aan laten sluiten (onderhoud).
- Een goede op- en afrit voor mensen met een handicap moet voldoen aan de volgende normen:
 - Breedte oprit minimaal 1200 mm.
 - Maximale hoogte verschillen zonder helling 20 mm geldt ook voor afwatering of zgn. molgoten.
 - Hellingshoek oprit maximaal 1:10.

3.4.2. Obstakels:

Dorpsstraat



Probleem:

- Midden in de looplijn is een terras van een restaurant uitgebouwd tot halverwege het trottoir, omringd door een hekwerk, waardoor de looproute ernstig wordt belemmerd.
- Er is geen enkele markering of waarschuwing voor blinden en slechtzienden aanwezig, die zullen hier dan ook zonder pardon klemlopen. Evenzo bezwaarlijk voor rolstoelers en gebruikers van rollators.

Oplossing:

- Eigenaar en gemeente zullen tot een akkoord moeten komen om dit terras te verplaatsen tot de rooilijn van de bestaande gebouwen.

Brinkhoven:



Probleem:

- Deze verkeersremmers zijn bedoeld voor verschillende voertuigen. Maar helaas geldt dit ook voor iemand in een rolstoel.

Oplossing:

- Palen recht zetten en een minimale vrije doorgang van 900 mm aanbrengen. Bij deze puntversmalling is 900 mm. tussenruimte voldoende.

Brinkhoven:



Probleem:

- Deze straatversiering is voor ons een raadsel maar wel een grote belemmering.
- Rolstoelers, kinderwagens en rollators ed. kunnen dit opstakel helaas niet passeren en zullen dit via de rijweg moeten doen.

Oplossing:

- De bollen verwijderen; Het trottoir vlak bestraten.

Bonenburgerlaan



Brinklaan: (Super De Boer)



Probleem:

- Onmogelijke doorgang
- De winkelier dient zijn uitstalling te verwijderen.
- In Heerde zijn meer uitstallingen van winkeliers die een goede doorgang belemmeren.

Oplossing:

- Uitstalling verwijderen of trottoir verbreden, dit zijn vaak lastige situaties maar geven zondermeer veel problemen en klachten.
- Een duidelijk beleid over uitstallingen is zeer gewenst.

Bushalte Eperweg (nabij de Wendhorst)



Probleem:

- Deze bushalte is niet bereikbaar en bruikbaar voor de doelgroep, overal is een hoogte verschil van minimaal 60 mm.
- De abri is (bij slecht weer) niet bereikbaar voor mensen met een rollator of rolstoel, doorgang is te smal.

Oplossing:

- Abri zo plaatsen dat er een vrije doorgang komt tussen rijweg en abri van minimaal 900 mm.
- Een goede op- en afrit voor mensen met een handicap moet voldoen aan de volgende normen:
 - Breedte oprit minimaal 1200 mm.
 - Maximale hoogte verschillen zonder helling 20 mm geldt ook voor afwatering of zgn. molgoten.
 - Hellingshoek oprit maximaal 1:10.

3.5. Knelpunten in loop-rolroute vanaf de Wendhorst naar het centrum.

Het probleem herhaalt zich steeds. Er zijn geen op- en afritten geplaatst bij de overgangen van de zijstraten. De stoepranden variëren in hoogte van 75 mm tot 140 mm. Er zijn geen oversteek mogelijkheden.

Het betreft hier de kruisingen:

*	Lijsterbeslaan / Langeslag	2 op- en afritten aanbrengen
*	Kastanjelaan „	2 „ „ „ „
*	Meidoornstraat „	2 „ „ „ „
*	Hagedoornstraat „	2 „ „ „ „
*	Jasmijnstraat „	2 „ „ „ „

Geen enkele straat heeft een goede op- en afrit om over te steken, dus alle rolstoel- en rollatorgebruikers lopen of bewegen zich voort op de rijweg en die is niet breed genoeg voor een veilige passage van auto en rolstoeler.

Route van het verzorgingshuis naar het centrum

De meest gebruikte route van de bewoners van de Wendhorst naar het centrum is via de Prof. Jonkerlaan, de Langeslag naar de Dorpsstraat in het centrum.

Kruising Keuterstraat – Prof. Jonkerlaan



Probleem:

- De molgoot is te diep, hier kan niet worden uitgeweken naar de overzijde, daar is alleen gras.
- De route in de Prof. Jonkerlaan is maar aan een kant geschikt voor rolstoelers of rollators.
- Tijdens het inventariseren zijn verschillende rolstoelgebruikers gepasseerd, iedereen maakte gebruik van de rijweg vanwege onbruikbare op- en afritten.

Oplossing:

- Hier moeten minimaal 2 op- en afritten geplaatst worden.
- In de route naar het centrum alle voorzieningen zoals op- en afritten consequent aan één zijde van de rijweg aanbrengen zodat er een doorgaande route ontstaat.

3.6. Gids- en geleidelijn (Blindengeleideroute) Openbare voorzieningen naar het centrum.

In het centrum van Heerde dient een gids- en geleidelijn te worden aangelegd voor blinden en slechtzienden.

De politiek is geneigd te zeggen, dat er weinig blinden en slechtzienden zijn. Door aantallen te spiegelen aan het kosten aspect bestaat nog wel eens de neiging om deze voorziening achterwege te laten

Bij de vergrijzing, die ook zeker Heerde zal treffen, is het van belang deze voorzieningen aan te brengen en het aantal mensen dat er gebruik van maakt, zal alleen maar toenemen.

Voor het aanleggen van een blindengeleide lijn is het van groot belang om de beschreven systematiek consequent uit te voeren.

Een blinde of slechtziende heeft alleen baat bij een consequente uitvoering.

Het principe van een blindengeleidelijn is omschreven in het hoofdstuk richtlijnen, zie pagina 10, 11, 12 en 13.

Op de tekening, bijlage 3, is aangegeven waar deze geleide lijnen aangebracht moeten worden.

De gids- en geleidelijn of blindenroute moet consequent toegepast en uitgevoerd worden.

Voor het aanleggen van de gids- en geleidelijn gaat het om de volgende straten:

- Dorpsstraat (vanaf Villa Jacoba tot begin Zwolseweg, inclusief bereikbaarheid parkeerplaats Het Groene Hart)
- Brinklaan (vanaf centrum tot Stationsstraat, inclusief bereikbaarheid busstation en Super de Boer)
- Stationsstraat (t/m perceel nr. 28)
- Soerelseweg
- Bonenburgerlaan (vanaf centrum tot Ramakerspad)
- Kerkstraat (t/m perceel nr. 1c)
- Marktstraat (vanaf Dorpsstraat tot Van Meurslaan)
- Van Meurslaan tot aan Dorpshuis.

Deze straten vormen ook de begrenzing van het centrum en binnen deze grenzen moet er dus een sluitend geheel van geleidelijnen worden aangebracht.

Het principe van onderstaande reeds aanwezige blindengeleidelijn is goed (het vervolg is onduidelijk)



De uitgangspunten voor het realiseren van de blindengeleidelijn zijn de volgende geweest:

- Het traject vanaf busstation Brinklaan richting centrum
- De bereikbaarheid van de winkels in de Brinklaan, Dorpsstraat, Stationsstraat, Bonenburgerlaan en Kerkstraat
- De bereikbaarheid vanaf de parkeerplaats "Het Groene Hart" naar de Dorpsstraat
- Voorts in het bijzonder de bereikbaarheid van het Villa Jacoba/streekmuseum en het Dorpshuis/bibliotheek.

3.7 Invalidenparkeerplaatsen

Dit hoofdstuk geeft inzicht in alle bestaande algemene invaliden parkeerplaatsen in het centrum van Heerde en eventuele voorstellen tot het verbeteren van de parkeerplaatsen ed. Daarnaast is een opgave gegeven van invalidenparkeerplaatsen, behorend bij en in eigendom van een object.

Algemene invalidenparkeerplaatsen (AIP).

Overzicht van de huidige aanwezige AIP's:

- * Gemeentehuis: 3 AIP's (onderdeel van grote algemene parkeerplaats). nabij zijingang.
- * Groene Hart: 1 AIP (onderdeel van grote algemene parkeerplaats).
- * Bonenburgerlaan: 1 AIP (langparkeerplaats nabij NH-Kerk).
- * Dorpsstraat: 2 AIP's (nabij ingang NH-Kerk).
- * Ramakerspad: 1 AIP (nabij Emmaschool).
- * Zwolseweg: 1 AIP (t.b.v. 't Honk).
- * Dorpsstraat: 1 AIP (langparkeerplaats).

AIP's Gemeentehuis.



De aanwezige 3 parkeerplaatsen voldoen aan alle richtlijnen. Uitstekend voorbeeld voor de rest.

AIP Het Groene Hart



Ontbrekend aspect: Wit markeringskruis conform de richtlijnen van hoofdstuk 2.2.

AIP Bonenburgerlaan



Probleem:

- Hier is een langs parkeerplaats gesitueerd met een breedte 2000 mm.
- De uitstapzijde van de bestuurder is gelegen aan de rijweg.
- De parkeerplaats voldoet niet aan de afmetingen en is niet veilig met in- en uitstappen.

Oplossing:

- Parkeerplaats opheffen en verplaatsen tegenover de ABN AMRO bank naast de kerk.

1^{ste} AIP Dorpsstraat nabij ingang NH-Kerk



- Ontbrekend aspect: Wit markeringskruis conform de richtlijnen van hoofdstuk 2.2.

2^{de} AIP Dorpsstraat nabij ingang NH-Kerk



- Ontbrekend aspect: Wit markeringskruis conform de richtlijnen van hoofdstuk 2.2.

AIP Ramakerspad



- Ontbrekend aspect: Wit markeringskruis conform de richtlijnen van hoofdstuk 2.2.

AIP Zwolseweg bij het 't Honk



Probleem:

- Hier is een langparkeerplaats gesitueerd met een breedte 1800 mm.
- De uitstapzijde van de bestuurder is gelegen aan de rijweg met een verhoging. Deze parkeerplaats is daardoor onbruikbaar.
- De parkeerplaats voldoet niet aan de afmetingen en is niet veilig met in en uitstappen.

Oplossing:

- De parkeerplaats opheffen en verplaatsen op het terrein van het 't Honk.

AIP Dorpsstraat



Probleem:

- Hier is een langs parkeerplaats gesitueerd met een breedte 2100 mm.
- De uitstapzijde van de bestuurder is gelegen aan de rijweg met een sterke dwarshelling naar de rijzijde van de weg.
- De parkeerplaats voldoet niet aan afmetingen en is niet veilig met in en uitstappen.

Oplossing:

De parkeerplaats opheffen en verplaatsen op het parkeerterrein voor het gemeentehuis .

Voorgestelde verplaatsingen c.q. nieuwe AIP's.

AIP Het Groene Hart



Voorstel tot wijziging/uitbreiding:

- De thans aanwezige 3 parkeerplaatsen (zie foto) wijzigen in 2 invalidenparkeerplaatsen (in totaal worden het dan drie AIP's).
- Afmetingen, inrichting en markering uitvoeren volgens de richtlijnen vermeld in hoofdstuk 2.2.
- De parkeerplaats het Groene Hart is de centrale parkeerplaats voor het centrum.

AIP tegenover ABNAMRO



- Vervangende locatie voor de op te heffen langparkeerplaatsen aan de Bonenburgerlaan (foto 3)
- Afmetingen en inrichting, evenals een markering uitvoeren volgens de richtlijnen vermeld in hoofdstuk 2.2.

AIP Zwolseweg bij 't Honk



- Vervangende locatie voor de op te heffen langparkeerplaats aan de straatzijde
- Afmetingen en inrichting, evenals een markering uitvoeren volgens de richtlijnen vermeld in hoofdstuk 2.2.

AIP voor het Gemeentehuis



- Vervangende locatie voor de op te heffen langparkeerplaats vóór perceel Dorpsstraat 15
- Afmetingen en inrichting, evenals een markering uitvoeren volgens de richtlijnen vermeld in hoofdstuk 2.2.

AIP Soerelseweg



Probleem:

- Geen parkeermogelijkheden voor mensen met een beperking.
- De parkeerplaats is belangrijk voor de bereikbaarheid van de winkels.

Oplossing:

- Op deze parkeerplaats twee nieuwe AIP's aanleggen, zo dicht mogelijk bij de winkels.
- Afmetingen en inrichting, evenals een markering uitvoeren volgens de richtlijnen vermeld in hoofdstuk 2.2.

Overzicht van invalidenparkeerplaatsen behorende bij en eigendom van een particulier object.

Voor de volledigheid zijn tevens die invaliden parkeerplaatsen (IP) geïventariseerd, welke zijn gelegen op het grondgebied van en behorend bij specifieke objecten.

* Dorpshuis (Van Meurslaan)	: 2 IP's
* Gereformeerde kerk (Kanaalstraat)	: 2 IP's
* Gezondheidscentrum Heerde (Brinklaan)	: 3 IP's.
* Rabobank (Eperweg)	: 1 IP
* Sporthal (Postweg)	: 2 IP's.
* Supermarkt Aldi (Zwolseweg)	: 2 IP's.
* Supermarkt De Boer (Brinklaan)	: 2 IP's.
* Supermarkt Plus (Brinklaan)	: 1 IP
* Thuiszorg Verian (Stationsstraat)	: 1 IP
* Uitvaartcentrum (Brinklaan)	: 2 IP's.
* Verpleeghuis Wendhorst (Eperweg)	: 4 IP's.
* Villa Jacoba/ museum (Eperweg)	: 1 IP

Algemene opmerking over deze IP's:

Alle 23 stuks zijn (uiteraard) voorzien van het blauwe verkeersbord E6 (P + rolstoel). In een aantal gevallen is het blauwe verkeersbord te laag geplaatst en dus moeilijk waarneembaar.

Van deze 23 zijn 12 stuks te smal uitgevoerd.

Geen enkele IP is van een wit markeringskruis voorzien.

Hoofdstuk 4: Openbare voorzieningen.

Plein voormalig postkantoor:



Opmerking:

- Verlaagde brievenbus is bedoeld voor mensen in een rolstoel en u ziet wie er gebruik van maken. Het schijnt dat de verlaagde brievenbus aan het eind van de dag propvol zit en de hogere versie niet.
- Een ideale voorziening die voor veel mensen goed bruikbaar is en zeker voor gemakzuchtige automobilisten.

Informatie borden:

Busstation Brinklaan



Probleem:

- Het informatiebord bij het busstation Brinklaan is te hoog voor mensen in een rolstoel.
- Dit geldt ook voor het informatiebord nabij de Wendhorst (zie foto voorzijde rapport).
- Hoewel buiten de omvang van het onderzoeksgebied, geldt dit eveneens ten aanzien van het aanwezige informatiebord aan de Zwolseweg (nabij de Bolletjesfabriek) alsmede het informatiebord aan de Kamperweg (direct na afslag 29 van de A 50).

Richtlijnen:

- Een informatie moet duidelijk contrasterende kleuren hebben en moet duidelijk leesbaar zijn met ontspiegeld glas.
- Informatie bestemd voor het publiek moet voor mensen in een rolstoel ook leesbaar zijn, de informatie weergegeven op een hoogte van minimaal 1000 mm en maximaal 1600 mm. (Verlagen met 400 mm).

Algemene samenvatting

Heerde heeft nog veel oude trottoirs, wegen en voorzieningen.
Er worden wellicht plannen ontwikkeld om renovaties en herinrichtingen uit te voeren.

Hierbij breekt mogelijk het moment aan om zonder veel extra kosten de aanpassingen, genoemd in dit rapport, te integreren.

Het toegankelijk zijn voor alle inwoners van Heerde, zal het streven van de gemeente kunnen worden en inclusief denken een regel.

Dit rapport biedt voldoende informatie voor een juiste en correcte toepassing.
Zonodig biedt het Platform Gehandicaptenbeleid gaarne de nodige expertise en ondersteuning in woord en daad aan.

Binnen het onderzoeksgebied van Heerde, maar ook daarbuiten, bevinden veel verhardingen en inrichtingen van openbare ruimten zich niet in een optimale staat. Tijdens de inventarisatie, waren inwoners van uw gemeente nieuwsgierig naar wat wij aan het doen waren. Na een korte uitleg kregen we een stroom van klachten te horen die veelal terug te leiden waren naar de problemen die ook door het Platform in dit onderzoek geconstateerd zijn.

De recente inrichting van de Dorpsstraat is een goed begin. Al zijn er nog wel enige schoonheidsfouten, zoals de te sterke dwars- en langshellingen en de winkeluitstallingen die afbreuk doen aan een goede toegankelijkheid voor een ieder.

Een veel voorkomend probleem is de sterke dwarshellingen en hier en daar te smalle trottoirs door overbegroeiing. Daarnaast grote hoogteverschillen in de langsrichting. Een te sterke dwarshelling is echt onbruikbaar voor rolstoelers, rollators en ouders met kinderwagens, uit nood gaat men dan van de rijweg gebruik maken.

Ook sommige brede winkel uitstallingen vormen even zovele lastige passages voor de doelgroep. Een precarioverordening kan hierbij goede diensten verlenen.

Tenslotte: het overgroeien van tuinheggen en op uitzichthoeken kan belemmerend werken voor gehandicapte passanten.

Een planmatige aanpak en het verwerken van de richtlijnen in herbestratingsprojecten, regulier onderhoud en herinrichting verdient aanbeveling.

Literatuurlijst.

Uitgave Elsevier/ Reed:

Handboek voor Toegankelijkheid (6^e druk)

Uitgave CROW te Ede:

- * Publicatie 201: Praktijkboek toegankelijkheid openbare ruimte.
- * Publicatie 177: Richtlijn integrale toegankelijkheid openbare ruimte.

Nederlands Normalisatie Instituut:

NEN 1814: Toegankelijkheid van buitenruimten, gebouwen en woningen.

Federatie Slechtzienden- en Blindenbelang

Aanbevelingen/ brochures:

- * Geleidelijnen en markeringen.
- * Troep van de stoep.
- * Veilig naar de overkant.

CG raad:

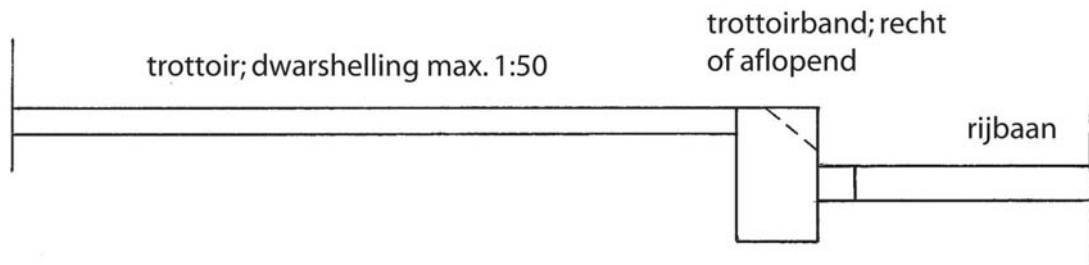
- * ITS-adviezen en richtlijnen CG Raad 2008.
- * Inrichting buiten ruimten richtlijnen ITS 2008

Omvang onderzoeksgebied (zie bijlage 2)

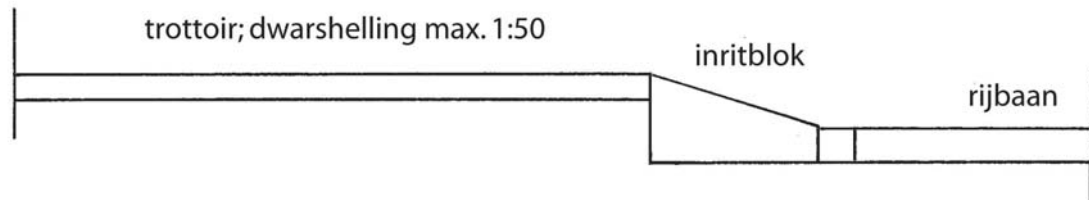
In de plattegrond zijn in kleur de contouren aangegeven van het onderzoeksgebied. Voorts alle relevante objecten met een algemeen en maatschappelijk karakter, te weten:

1. Verpleeghuis de Wendhorst
2. Activiteiten Centrum "Baldershoef"
3. Scholengemeenschap "Noordgouw"
4. Villa Jacoba/ streekmuseum
5. Bejaardencentrum Brinkhoven
6. Woongebouw Brinkstate
7. Gezondheidscentrum Heerde
8. Thuiszorg Verian
9. Gemeentehuis
10. Dorpshuis/ bibliotheek
11. St. Philadelphia (woonverblijven)
12. St. Philadelphia (dagcentrum De Lindenhoeve)
13. Cultureel Werk 't Honk
14. Faber Sporthal

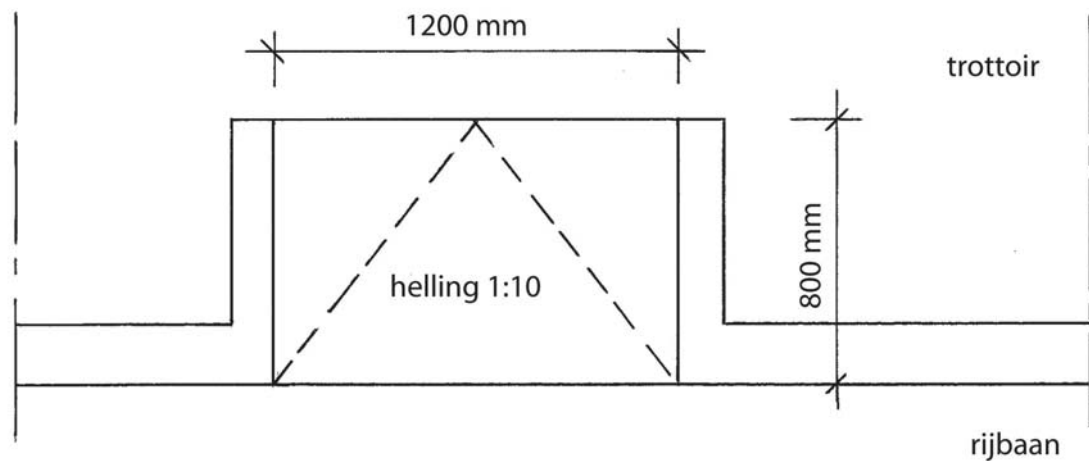
Bijlage 1: Dwarsprofielen



a. Dwarsdoorsnede normaal trottoir.



b. Dwarsdoorsnede trottoir met inrit naar woning of bedrijf.



c. Bovenanzicht van oversteekplaats voor rolstoelgebruikers.

Bijlage 2: Omvang onderzoeksgebied



Bijlage 3: Routering blindengeleidelijn

Bijlage 4

Inventarisatie van de uitvoering/gesteldheid van de trottoirs binnen het onderzoeksgebied

Op onderstaande overzichten is, middels onderstaande verklaringen, getracht een zo goed mogelijk beeld te schetsen van het huidige stratenpatroon.

Verklaringen:

A = Trottoir(s) die goed begaanbaar zijn.

B = Dubbele trottoirs; te grote dwarsellingen door hellende inritten.

C = Enkel trottoir; te grote dwarselling door hellende inritten.

D = Deels dubbele/ deels enkel trottoirs.

Deels te grote dwarselling, deels goed begaanbaar.

E = Geen trottoir(s) aanwezig; uitsluitend gebruik van de straat mogelijk.

Straat	A	B	C	D	E	Opmerkingen
Accacialaan		0				Deels geen, deels geen dubbele trottoirs
Azaliastraat	0					Woonerf
Bleike (de)	0					Woonerf/vrijgoed begaanbaar
Bloemstraat			0			Parkeren op trottoir toegestaan
Bonenburgerlaan		0				
Brandstraat					0	
Brinklaan		0				
Brugstraat		0				
Dahliastreet					0	
Doelbeekseweg				0		
Dorpstraat		0				
Dijklaan (B. van)					0	
Emmalaan			0			
Eperweg		0				
Florahof	0					Woonerf
Fuchsiastraat			0			Grotendeels prefab inritblokken
Griftstraat		0				
Hagedoornstraat					0	Smalle verbindingsweg
Hoge Pad					0	
Irenelaan					0	
Jasmijnstraat					0	
Jongstraat (de)	0					Woonerf
Jonkerlaan (Prof.)		0				
Julianalaan					0	
Kanaalstraat		0				In hoofdzaak enkel trottoir
Kastanjelaan					0	
Kerkstraat			0			Evenzo deels geen trottoir
Keuterstraat	0					
Korteslag						Woonerf in ontwikkeling
Korte Soerelseweg		0				
Kuipersakker		0				Woonerf
Langeslag		0				
Lijsterbeslaan					0	

P r o j e c t
I n f r a s t r u c t u u r H e e r d e

Straat	A	B	C	D	E	Opmerkingen
Margrietlaan					0	
Marktstraat			0			
Meidoornstraat					0	
Meurslaan (van)					0	
Nuylstraat (J.A. te)			0			
Postweg		0				
Prins Bernardlaan					0	
Sophialaan					0	
Ramakerspadij					0	Voetpad
Roetnest			0			Deels woonerf / enkele prefab opritelementen
Rozenstraat					0	
Schoolstraat					0	Voetpad
Soerelseweg		0				
Stationsstraat			0			
Veerstraat					0	Grotendeels twee trottoirs
Vicarielaan			0			
Vosbergerweg				0		
Wilhelminalaan			0			
Zompweg					0	Smalle verbindingsweg
Zwolseweg	0					